

# 月例速報 *Market Watch*

## サマリーレポート

2022年1月度

1. 首都圏中古マンション件数
2. 首都圏地域別中古マンション成約件数
3. 首都圏中古マンション㎡単価
4. 首都圏地域別中古マンション成約㎡単価
5. 首都圏中古戸建住宅件数
6. 首都圏地域別中古戸建住宅成約件数
7. 首都圏中古戸建住宅価格
8. 首都圏地域別中古戸建住宅成約価格
9. 札幌市・仙台市の中古住宅成約動向

# 月例速報 *Market Watch* サマリーレポート <2022年1月度>

公益財団法人東日本不動産流通機構（通称：東日本レインズ、瀬川 信義理事長）より、首都圏（1都3県）及び札幌市・仙台市における2022年1月度の不動産流通市場の動向についてご報告いたします。

## 中古マンション

1月の成約物件  
(首都圏)



件数	2,760件	前年同月比	-20.7%	↓
m <sup>2</sup> 単価	64.18万円/m <sup>2</sup>	前年同月比	+11.5%	↑
価格	4,149万円	前年同月比	+10.0%	↑
専有面積	64.65m <sup>2</sup>	前年同月比	-1.3%	↘
築後年数	22.72年	前年同月	22.05年	

○首都圏概況 成約件数は前年比マイナス20.7%の大幅減となった。成約m<sup>2</sup>単価は前年比プラス11.5%の2ケタ上昇となり20年5月から21ヶ月連続、成約価格は同10.0%の2ケタ上昇となり20年6月から20ヶ月連続で前年同月を上回った。専有面積は前年比で1.3%縮小した。

○地域別動向 成約件数はすべての地域が前年比で減少し、東京都区部と横浜・川崎市、神奈川県他は前年比で2割を超える大幅減となった。成約m<sup>2</sup>単価はすべての地域が前年比で上昇が続き、東京都区部は21ヶ月連続、横浜・川崎市と埼玉県は20ヶ月連続、千葉県は18ヶ月連続で前年同月を上回った。

## 中古戸建住宅

1月の成約物件  
(首都圏)



件数	997件	前年同月比	-17.9%	↓
価格	3,497万円	前年同月比	+7.0%	↑
土地面積	141.92m <sup>2</sup>	前年同月比	-3.8%	↓
建物面積	103.90m <sup>2</sup>	前年同月比	-0.2%	→
築後年数	20.71年	前年同月	21.78年	

○首都圏概況 成約件数は前年比マイナス17.9%の2ケタ減となった。成約価格は前年比で7.0%上昇し、20年11月から15ヶ月連続で前年同月を上回った。土地面積は前年比で3.8%縮小、建物面積は同マイナス0.2%となった。

○地域別動向 成約件数はすべての地域が前年比で減少し、東京都区部と千葉県は前年比で2割を超える大幅減となった。成約価格はすべての地域が前年比で上昇し、埼玉県は20年12月から14ヶ月連続、横浜・川崎市と千葉県は11ヶ月連続で前年同月を上回った。

<凡 例>

成約件数:	+10.0%以上 ↑	+3.0~+10.0%未満 ↗	-3.0~+3.0%未満 →	-3.0~-10.0%未満 ↘	-10.0%以上 ↓
成約m <sup>2</sup> 単価・ 価格・面積:	+3.0%以上 ↑	+1.0~+3.0%未満 ↗	-1.0~+1.0%未満 →	-1.0~-3.0%未満 ↘	-3.0%以上 ↓



# 1. 首都圏中古マンション件数

2022年1月前年同月比	成約件数 <b>-20.7%</b>	新規登録件数	—	在庫件数 <b>-1.1%</b>
--------------	--------------------	--------	---	-------------------

前年比で成約件数は大幅減、在庫件数は26ヶ月連続で減少

○成約件数

1月の首都圏における中古マンション成約件数は2,760件で前年比マイナス20.7%の大幅減となった。

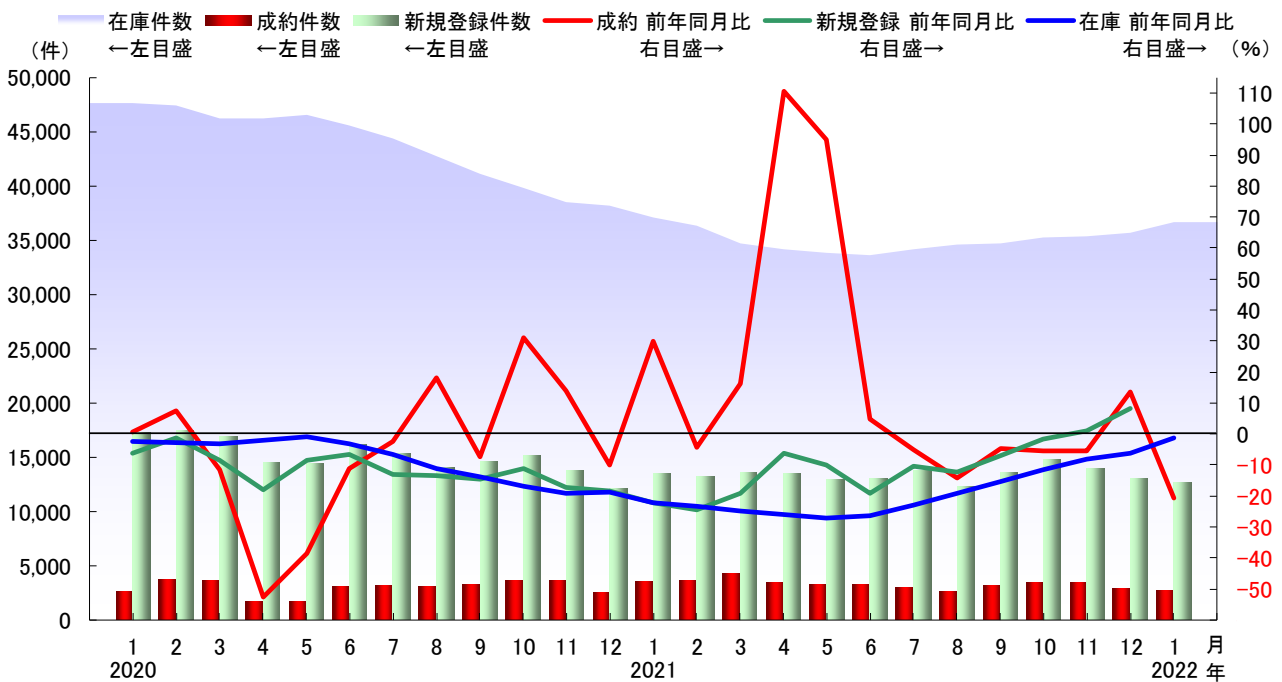
○新規登録件数

1月は12,597件となった。

○在庫件数

1月は36,632件と前年比で1.1%減少し、19年12月から26ヶ月連続で前年同月を下回った。前月比は2.6%増加した。

■首都圏 中古マンション件数の推移



中古マンション	2021年												2022年
	1月	2月	3月	4月	5月	6月	7月	8月	9月	10月	11月	12月	1月
成約件数(件)	3,480	3,587	4,228	3,428	3,297	3,262	3,002	2,615	3,176	3,440	3,416	2,881	2,760
前年同月比(%)	29.9	-4.3	16.1	110.4	94.9	5.0	-4.9	-14.3	-4.6	-5.4	-5.6	13.7	-20.7
前月比(%)	37.4	3.1	17.9	-18.9	-3.8	-1.1	-8.0	-12.9	21.5	8.3	-0.7	-15.7	-4.2
新規登録件数(件)	13,480	13,192	13,648	13,539	13,003	13,049	13,723	12,319	13,637	14,842	13,931	13,111	12,597
前年同月比(%)	-22.3	-24.3	-19.3	-6.3	-9.9	-19.2	-10.4	-12.4	-7.0	-1.7	1.1	8.1	—
前月比(%)	11.2	-2.1	3.5	-0.8	-4.0	0.4	5.2	-10.2	10.7	8.8	-6.1	-5.9	—
在庫件数(件)	37,054	36,323	34,701	34,184	33,801	33,641	34,159	34,594	34,742	35,216	35,389	35,718	36,632
前年同月比(%)	-22.2	-23.4	-24.9	-26.1	-27.3	-26.2	-23.0	-19.0	-15.5	-11.6	-8.1	-6.4	-1.1
前月比(%)	-2.9	-2.0	-4.5	-1.5	-1.1	-0.5	1.5	1.3	0.4	1.4	0.5	0.9	2.6

注) 2022年1月度より物件再登録機能の廃止に伴い、新規登録件数を従来と同基準で比較することは困難と判断し、2022年1月～12月の前年比および2022年1月の前月比は非掲載とします。



## 2. 首都圏地域別中古マンション成約件数

成約件数はすべての地域が前年比で大きく減少

### ○東京都

1月の東京都区部は1,155件で前年比マイナス20.5%の大幅減となった。多摩は275件で前年比マイナス14.9%の2ケタ減となり、3ヶ月ぶりに前年同月を下回った。

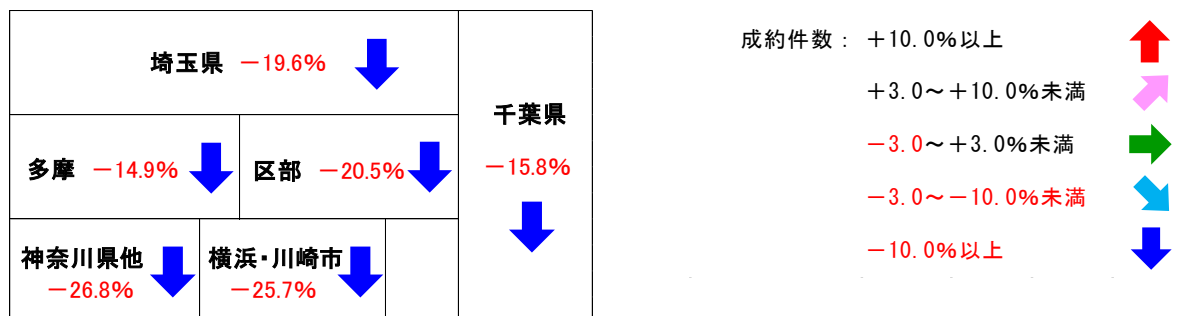
### ○神奈川県

1月の横浜・川崎市は471件で前年比マイナス25.7%の大幅減となった。神奈川県他は180件で前年比マイナス26.8%の大幅減となった。

### ○埼玉県・千葉県

1月の埼玉県は328件で前年比マイナス19.6%の2ケタ減となった。千葉県は351件で前年比マイナス15.8%の2ケタ減となり、3ヶ月ぶりに前年同月を下回った。

■成約件数の前年同月比（2022年1月）



成約件数		2021年												2022年 1月
		1月	2月	3月	4月	5月	6月	7月	8月	9月	10月	11月	12月	
東京都	(件)	1,775	1,824	2,221	1,757	1,675	1,609	1,555	1,275	1,610	1,765	1,782	1,521	1,430
	前年同月比 (%)	26.2	-8.8	15.1	116.4	89.9	-0.4	-7.6	-19.1	-6.0	-7.0	-4.2	18.8	-19.4
	前月比 (%)	38.7	2.8	21.8	-20.9	-4.7	-3.9	-3.4	-18.0	26.3	9.6	1.0	-14.6	-6.0
東京都区部	(件)	1,452	1,485	1,778	1,416	1,339	1,309	1,284	1,028	1,295	1,410	1,410	1,215	1,155
	前年同月比 (%)	25.9	-7.3	13.5	110.7	89.7	-0.2	-5.1	-19.2	-5.2	-8.4	-6.5	17.1	-20.5
	前月比 (%)	39.9	2.3	19.7	-20.4	-5.4	-2.2	-1.9	-19.9	26.0	8.9	0.0	-13.8	-4.9
東京都多摩	(件)	323	339	443	341	336	300	271	247	315	355	372	306	275
	前年同月比 (%)	27.2	-14.8	22.0	143.6	90.9	-1.3	-17.6	-18.8	-9.2	-0.8	5.7	26.4	-14.9
	前月比 (%)	33.5	5.0	30.7	-23.0	-1.5	-10.7	-9.7	-8.9	27.5	12.7	4.8	-17.7	-10.1
埼玉県	(件)	408	427	486	418	419	373	375	327	390	414	380	333	328
	前年同月比 (%)	26.7	5.2	17.7	87.4	107.4	3.9	-1.6	-7.4	0.8	4.0	-4.3	4.7	-19.6
	前月比 (%)	28.3	4.7	13.8	-14.0	0.2	-11.0	0.5	-12.8	19.3	6.2	-8.2	-12.4	-1.5
千葉県	(件)	417	437	494	410	378	439	356	333	403	432	440	348	351
	前年同月比 (%)	38.5	-0.9	13.0	101.0	88.1	14.0	-2.7	-5.4	-1.9	-0.7	4.5	19.6	-15.8
	前月比 (%)	43.3	4.8	13.0	-17.0	-7.8	16.1	-18.9	-6.5	21.0	7.2	1.9	-20.9	0.9
神奈川県	(件)	880	899	1,027	843	825	841	716	680	773	829	814	679	651
	前年同月比 (%)	35.4	-0.3	19.1	116.2	102.7	12.4	-1.5	-11.9	-5.4	-8.5	-13.6	5.4	-26.0
	前月比 (%)	36.6	2.2	14.2	-17.9	-2.1	1.9	-14.9	-5.0	13.7	7.2	-1.8	-16.6	-4.1
横浜市・川崎市	(件)	634	654	717	615	581	608	520	498	545	576	575	500	471
	前年同月比 (%)	25.5	-0.5	16.0	121.2	100.3	15.2	-0.4	-11.1	-8.1	-14.0	-16.2	5.7	-25.7
	前月比 (%)	34.0	3.2	9.6	-14.2	-5.5	4.6	-14.5	-4.2	9.4	5.7	-0.2	-13.0	-5.8
神奈川県他	(件)	246	245	310	228	244	233	196	182	228	253	239	179	180
	前年同月比 (%)	69.7	0.0	27.0	103.6	108.5	5.9	-4.4	-14.2	1.8	7.2	-6.6	4.7	-26.8
	前月比 (%)	43.9	-0.4	26.5	-26.5	7.0	-4.5	-15.9	-7.1	25.3	11.0	-5.5	-25.1	0.6



### 3. 首都圏中古マンション㎡単価

2022年1月前年同月比	成約単価 +11.5%	新規登録単価 -	在庫単価 +15.9%
--------------	-------------	----------	-------------

前年比で成約㎡単価は21ヶ月連続で上昇、在庫㎡単価は48ヶ月連続で上昇

#### ○成約㎡単価

1月の首都圏における中古マンション成約㎡単価は64.18万円/㎡で前年比プラス11.5%の2ケタ上昇となり、20年5月から21ヶ月連続で前年同月を上回った。前月比は横ばいであった。

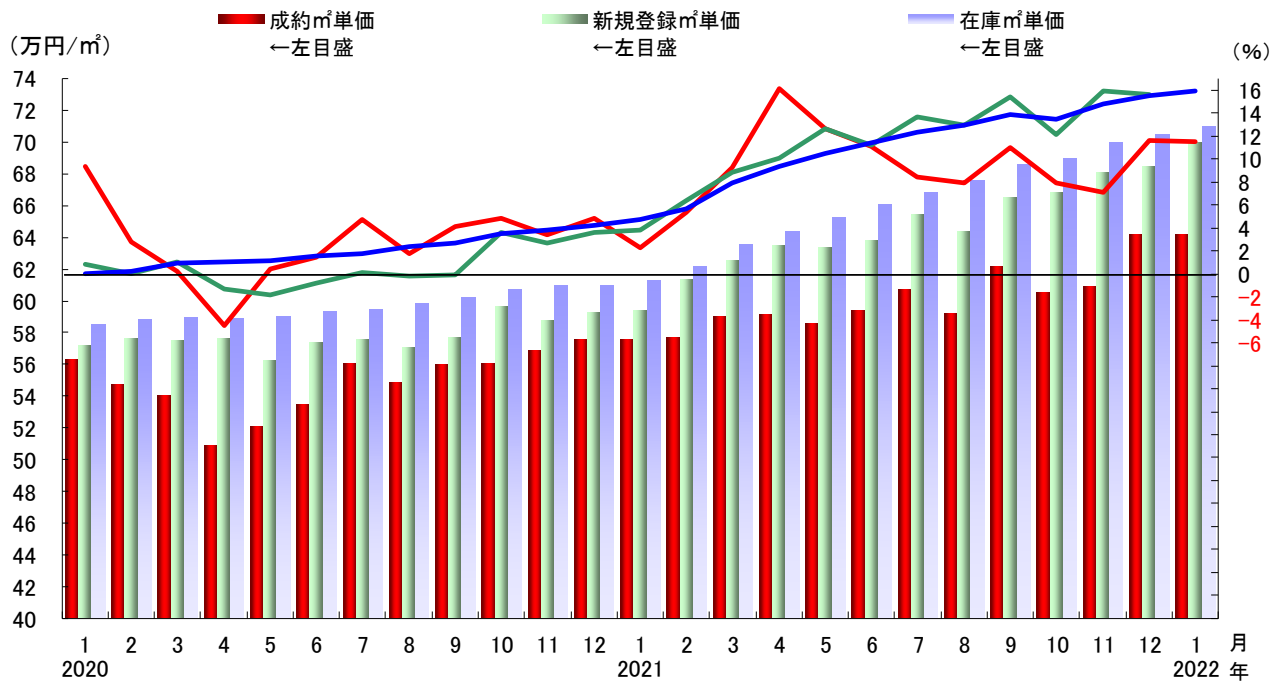
#### ○新規登録㎡単価

1月は69.95万円/㎡となった。

#### ○在庫㎡単価

1月は71.02万円/㎡で前年比プラス15.9%の2ケタ上昇となり、18年2月から48ヶ月連続で前年同月を上回った。前月比もプラス0.8%となった。

#### ■首都圏 中古マンション㎡単価の推移



中古マンション	2021年												2022年
	1月	2月	3月	4月	5月	6月	7月	8月	9月	10月	11月	12月	1月
成約㎡単価(万円)	57.57	57.67	59.02	59.10	58.59	59.42	60.71	59.20	62.13	60.49	60.92	64.17	64.18
前年同月比(%)	2.3	5.3	9.2	16.1	12.6	11.1	8.4	7.9	11.0	7.9	7.1	11.6	11.5
前月比(%)	0.1	0.2	2.3	0.1	-0.9	1.4	2.2	-2.5	4.9	-2.6	0.7	5.3	0.0
新規登録㎡単価(万円)	59.39	61.31	62.56	63.49	63.36	63.81	65.45	64.38	66.53	66.84	68.10	68.45	69.95
前年同月比(%)	3.8	6.4	8.8	10.1	12.6	11.2	13.7	12.9	15.4	12.1	15.9	15.6	-
前月比(%)	0.3	3.2	2.0	1.5	-0.2	0.7	2.6	-1.6	3.3	0.5	1.9	0.5	-
在庫㎡単価(万円)	61.28	62.17	63.57	64.35	65.24	66.07	66.80	67.57	68.60	68.96	69.97	70.44	71.02
前年同月比(%)	4.7	5.7	7.9	9.3	10.5	11.4	12.3	12.9	13.9	13.5	14.8	15.5	15.9
前月比(%)	0.5	1.5	2.2	1.2	1.4	1.3	1.1	1.2	1.5	0.5	1.5	0.7	0.8

注) 2022年1月度より物件再登録機能の廃止に伴い、新規登録㎡単価を従来と同基準で比較することは困難と判断し、2022年1月～12月の前年比および2022年1月の前月比は非掲載とします。



## 4. 首都圏地域別中古マンション成約㎡単価

成約㎡単価はすべての地域が前年比で上昇続く

### ○東京都

1月の東京都区部は94.86万円/㎡で前年比プラス12.2%の2ケタ上昇となり、20年5月から21ヶ月連続で前年同月を上回った。多摩は50.71万円/㎡で前年比プラス16.0%の2ケタ上昇となり、11ヶ月連続で前年同月を上回った。

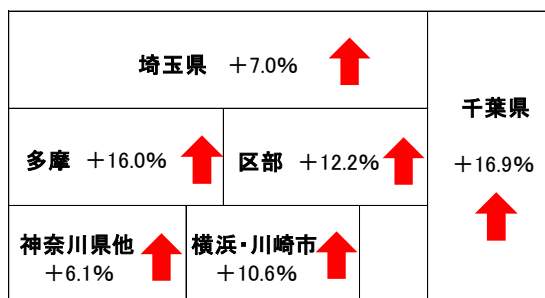
### ○神奈川県

1月の横浜・川崎市は56.70万円/㎡で前年比プラス10.6%の2ケタ上昇となり、20年6月から20ヶ月連続で前年同月を上回った。神奈川県他は36.09万円/㎡と前年比で6.1%上昇し、20年12月から14ヶ月連続で前年同月を上回った。

### ○埼玉県・千葉県

1月の埼玉県は38.15万円/㎡と前年比で7.0%上昇し、20年6月から20ヶ月連続で前年同月を上回った。千葉県は34.78万円/㎡で前年比プラス16.9%の2ケタ上昇となり、20年8月から18ヶ月連続で前年同月を上回った。

■成約㎡単価の前年同月比（2022年1月）



成約㎡単価： +3.0%以上

+1.0~+3.0%未満

-1.0~+1.0%未満

-1.0~-3.0%未満

-3.0%以上



成約㎡単価		2021年												2022年 1月
		1月	2月	3月	4月	5月	6月	7月	8月	9月	10月	11月	12月	
東京都	(万円)	77.10	77.40	79.31	80.55	79.05	81.94	82.14	81.01	83.51	81.48	80.72	85.72	86.37
	前年同月比 (%)	3.1	7.9	11.6	14.8	12.0	16.7	10.5	11.9	11.9	8.6	6.4	11.1	12.0
	前月比 (%)	-0.1	0.4	2.5	1.6	-1.9	3.6	0.2	-1.4	3.1	-2.4	-0.9	6.2	0.8
東京都区部	(万円)	84.53	85.30	88.34	89.25	88.32	90.87	89.72	89.35	92.85	90.41	89.85	95.61	94.86
	前年同月比 (%)	3.8	8.2	13.0	16.7	13.4	18.5	9.7	12.2	12.4	9.8	6.9	12.5	12.2
	前月比 (%)	-0.6	0.9	3.6	1.0	-1.0	2.9	-1.3	-0.4	3.9	-2.6	-0.6	6.4	-0.8
東京都多摩	(万円)	43.69	42.80	43.05	44.43	42.10	42.98	46.24	46.31	45.10	46.02	46.11	46.44	50.71
	前年同月比 (%)	-2.4	-1.1	6.7	10.9	2.0	1.6	5.2	9.8	4.5	5.0	13.3	6.8	16.0
	前月比 (%)	0.5	-2.0	0.6	3.2	-5.3	2.1	7.6	0.2	-2.6	2.0	0.2	0.7	9.2
埼玉県	(万円)	35.65	33.94	33.62	35.42	36.38	34.95	34.77	36.16	37.60	37.30	38.29	37.99	38.15
	前年同月比 (%)	6.3	2.3	0.7	18.1	16.1	7.4	8.4	9.9	11.6	13.7	11.4	12.0	7.0
	前月比 (%)	5.1	-4.8	-0.9	5.4	2.7	-3.9	-0.5	4.0	4.0	-0.8	2.7	-0.8	0.4
千葉県	(万円)	29.75	31.57	31.41	31.69	31.97	32.93	31.33	33.24	34.27	34.46	34.24	33.58	34.78
	前年同月比 (%)	4.3	10.4	7.5	31.2	25.9	10.3	13.3	15.2	10.7	17.3	10.8	7.9	16.9
	前月比 (%)	-4.4	6.1	-0.5	0.9	0.9	3.0	-4.8	6.1	3.1	0.5	-0.6	-1.9	3.6
神奈川県	(万円)	46.46	47.10	46.15	45.07	45.47	46.41	48.86	47.57	50.42	47.40	48.63	50.85	51.00
	前年同月比 (%)	3.3	6.6	7.1	7.7	10.9	5.8	6.2	5.7	12.8	6.6	8.6	10.0	9.8
	前月比 (%)	0.5	1.4	-2.0	-2.4	0.9	2.1	5.3	-2.6	6.0	-6.0	2.6	4.6	0.3
横浜市・川崎市	(万円)	51.28	52.03	51.50	49.95	50.18	50.76	54.93	52.42	55.91	52.98	54.30	56.72	56.70
	前年同月比 (%)	5.3	7.3	7.4	6.2	9.6	4.8	7.0	6.8	13.9	8.9	7.9	10.7	10.6
	前月比 (%)	0.1	1.5	-1.0	-3.0	0.5	1.1	8.2	-4.6	6.6	-5.2	2.5	4.5	-0.0
神奈川県他	(万円)	34.03	33.93	33.78	31.91	34.24	35.07	32.75	34.29	37.30	34.69	35.00	34.45	36.09
	前年同月比 (%)	6.6	4.1	9.8	9.8	17.2	6.5	1.0	0.2	12.7	6.5	16.5	6.8	6.1
	前月比 (%)	5.5	-0.3	-0.4	-5.6	7.3	2.4	-6.6	4.7	8.8	-7.0	0.9	-1.6	4.8



## 5. 首都圏中古戸建住宅件数

2022年1月前年同月比 成約件数 **-17.9%** 新規登録件数 **-** 在庫件数 **-22.3%**

前年比で成約件数は2ケタ減、在庫件数は20ヶ月連続で減少

### ○成約件数

1月の首都圏における中古戸建住宅の成約件数は997件で前年比マイナス17.9%の2ケタ減となった。

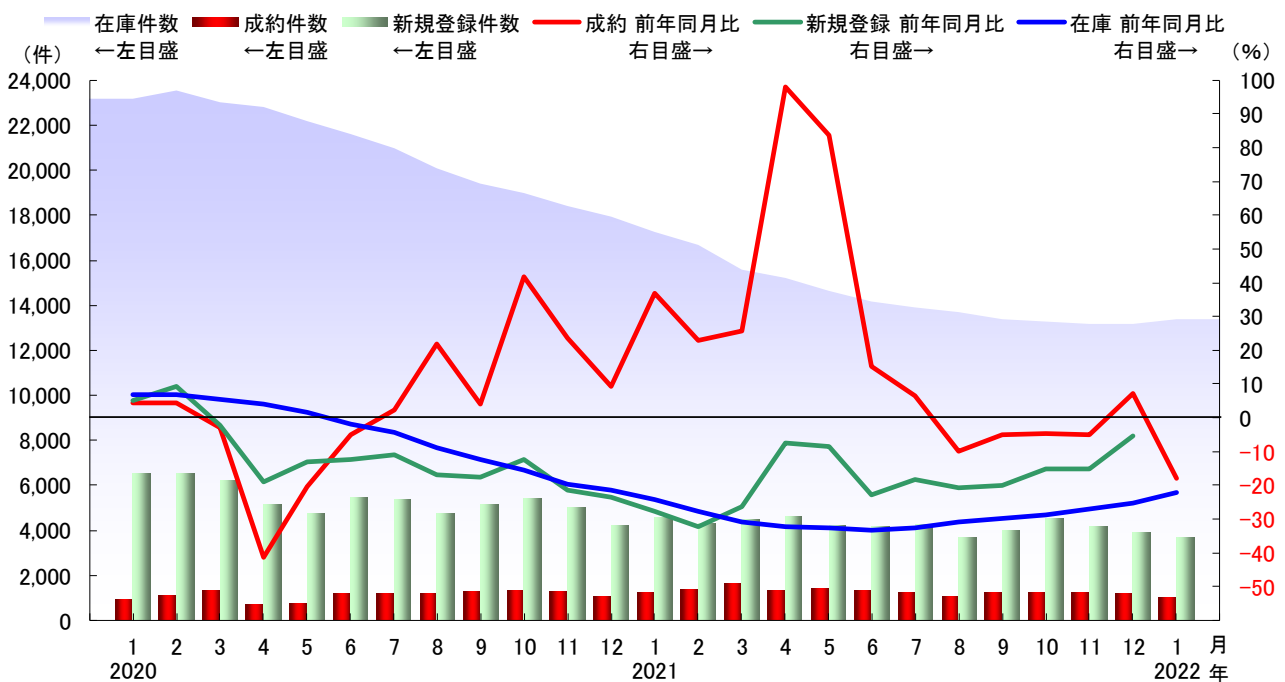
### ○新規登録件数

1月は3,668件となった。

### ○在庫件数

1月は13,403件で前年比マイナス22.3%の大幅減となり、20年6月から20ヶ月連続で前年同月を下回った。前月比は1.9%増加した。

### ■首都圏 中古戸建住宅件数の推移



中古戸建住宅	2021年												2022年
	1月	2月	3月	4月	5月	6月	7月	8月	9月	10月	11月	12月	1月
成約件数(件)	1,215	1,363	1,629	1,347	1,410	1,329	1,248	1,046	1,225	1,240	1,227	1,157	997
前年同月比(%)	37.0	22.8	25.8	98.1	83.6	15.2	6.6	-9.9	-5.0	-4.6	-5.0	7.1	-17.9
前月比(%)	12.5	12.2	19.5	-17.3	4.7	-5.7	-6.1	-16.2	17.1	1.2	-1.0	-5.7	-13.8
新規登録件数(件)	4,584	4,294	4,462	4,644	4,231	4,152	4,270	3,689	4,025	4,502	4,151	3,903	3,668
前年同月比(%)	-27.8	-32.2	-26.3	-7.4	-8.5	-22.7	-18.4	-20.6	-20.1	-15.3	-15.0	-5.2	-
前月比(%)	11.4	-6.3	3.9	4.1	-8.9	-1.9	2.8	-13.6	9.1	11.9	-7.8	-6.0	-
在庫件数(件)	17,253	16,694	15,586	15,199	14,654	14,159	13,912	13,690	13,389	13,291	13,192	13,157	13,403
前年同月比(%)	-24.2	-27.8	-31.0	-32.2	-32.7	-33.4	-32.5	-30.7	-29.8	-28.8	-27.1	-25.4	-22.3
前月比(%)	-2.1	-3.2	-6.6	-2.5	-3.6	-3.4	-1.7	-1.6	-2.2	-0.7	-0.7	-0.3	1.9

注) 2022年1月度より物件再登録機能の廃止に伴い、新規登録件数を従来と同基準で比較することは困難と判断し、2022年1月~12月の前年比および2022年1月の前月比は非掲載とします。



## 6. 首都圏地域別中古戸建住宅成約件数

成約件数はすべての地域が前年比で減少

### ○東京都

1月の東京都区部は153件で前年比マイナス34.9%の大幅減となった。多摩は145件で前年比マイナス17.1%の2ケタ減となった。

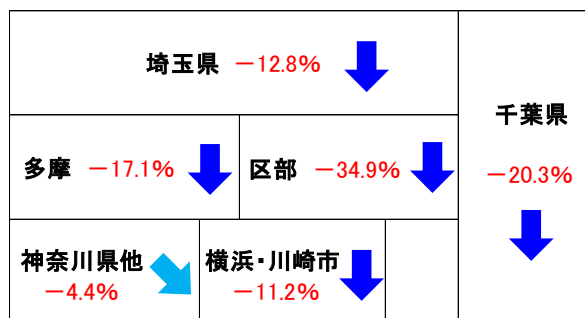
### ○神奈川県

1月の横浜・川崎市は166件で前年比マイナス11.2%の2ケタ減となった。神奈川県他は131件と前年比で4.4%減少し、6ヶ月連続で前年同月を下回った。

### ○埼玉県・千葉県

1月の埼玉県は218件で前年比マイナス12.8%の2ケタ減となり、5ヶ月ぶりに前年同月を下回った。千葉県は184件で前年比マイナス20.3%の大幅減となり、8ヶ月連続で前年同月を下回った。

■成約件数の前年同月比（2022年1月）



成約件数：+10.0%以上

+3.0~+10.0%未満

-3.0~+3.0%未満

-3.0~-10.0%未満

-10.0%以上



成約件数	2021年	2022年												
		1月	2月	3月	4月	5月	6月	7月	8月	9月	10月	11月	12月	1月
東京都	(件)	410	463	519	410	418	443	396	330	375	413	388	379	298
前年同月比	(%)	44.9	27.5	25.1	126.5	122.3	26.9	3.7	-2.4	-6.7	7.0	-4.7	16.6	-27.3
前月比	(%)	26.2	12.9	12.1	-21.0	2.0	6.0	-10.6	-16.7	13.6	10.1	-6.1	-2.3	-21.4
東京都区部	(件)	235	238	302	226	220	254	210	192	213	228	223	224	153
前年同月比	(%)	46.9	4.8	30.2	172.3	141.8	34.4	2.9	0.0	-3.6	1.8	-2.6	16.7	-34.9
前月比	(%)	22.4	1.3	26.9	-25.2	-2.7	15.5	-17.3	-8.6	10.9	7.0	-2.2	0.4	-31.7
東京都多摩	(件)	175	225	217	184	198	189	186	138	162	185	165	155	145
前年同月比	(%)	42.3	65.4	18.6	87.8	104.1	18.1	4.5	-5.5	-10.5	14.2	-7.3	16.5	-17.1
前月比	(%)	31.6	28.6	-3.6	-15.2	7.6	-4.5	-1.6	-25.8	17.4	14.2	-10.8	-6.1	-6.5
埼玉県	(件)	250	281	321	302	297	273	269	213	255	280	245	228	218
前年同月比	(%)	43.7	27.1	15.9	108.3	67.8	19.2	25.1	-7.8	0.8	7.7	2.1	16.9	-12.8
前月比	(%)	28.2	12.4	14.2	-5.9	-1.7	-8.1	-1.5	-20.8	19.7	9.8	-12.5	-6.9	-4.4
千葉県	(件)	231	255	333	280	288	239	237	200	256	231	267	225	184
前年同月比	(%)	40.9	9.4	31.1	90.5	59.1	-6.6	-3.3	-19.4	-11.4	-16.6	-3.6	-4.7	-20.3
前月比	(%)	-2.1	10.4	30.6	-15.9	2.9	-17.0	-0.8	-15.6	28.0	-9.8	15.6	-15.7	-18.2
神奈川県	(件)	324	364	456	355	407	374	346	303	339	316	327	325	297
前年同月比	(%)	21.8	24.2	30.7	71.5	83.3	16.9	5.2	-11.9	-2.0	-16.2	-10.9	0.3	-8.3
前月比	(%)	0.0	12.3	25.3	-22.1	14.6	-8.1	-7.5	-12.4	11.9	-6.8	3.5	-0.6	-8.6
横浜市・川崎市	(件)	187	196	260	198	198	202	177	162	185	177	181	177	166
前年同月比	(%)	31.7	16.0	37.6	86.8	57.1	21.0	8.6	-14.7	-1.6	-20.6	-8.6	4.7	-11.2
前月比	(%)	10.7	4.8	32.7	-23.8	0.0	2.0	-12.4	-8.5	14.2	-4.3	2.3	-2.2	-6.2
神奈川県他	(件)	137	168	196	157	209	172	169	141	154	139	146	148	131
前年同月比	(%)	10.5	35.5	22.5	55.4	117.7	12.4	1.8	-8.4	-2.5	-9.7	-13.6	-4.5	-4.4
前月比	(%)	-11.6	22.6	16.7	-19.9	33.1	-17.7	-1.7	-16.6	9.2	-9.7	5.0	1.4	-11.5





## 7. 首都圏中古戸建住宅価格

2022年1月前年同月比 成約価格 +7.0% 新規登録価格 - 在庫価格 +8.8%

前年比で成約価格は15ヶ月連続で上昇、在庫価格は18ヶ月連続で上昇

### ○成約価格

1月の首都圏における中古戸建住宅の成約価格は3,497万円と前年比で7.0%上昇し、20年11月から15ヶ月連続で前年同月を上回った。前月比は1.9%下落した。

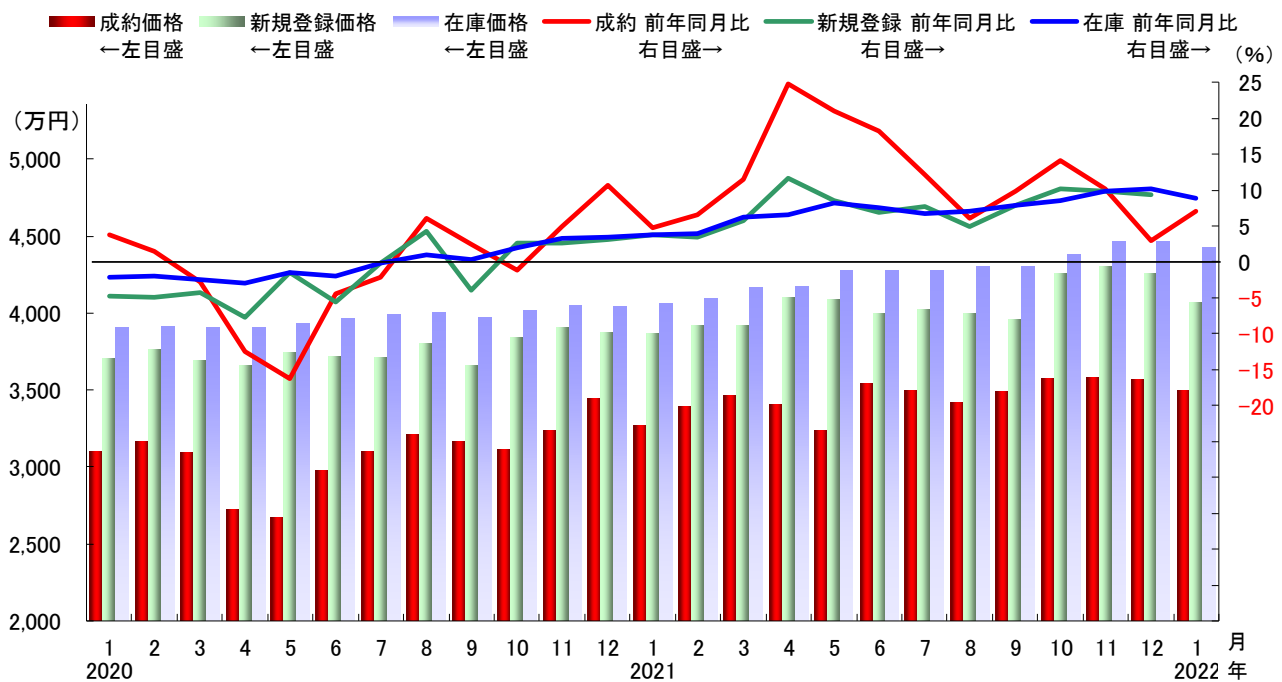
### ○新規登録価格

1月は4,074万円となった。

### ○在庫価格

1月は4,424万円と前年比で8.8%上昇し、20年8月から18ヶ月連続で前年同月を上回った。前月比はマイナス0.9%となった。

### ■首都圏 中古戸建住宅価格の推移



中古戸建住宅	2021年												2022年
	1月	2月	3月	4月	5月	6月	7月	8月	9月	10月	11月	12月	1月
成約価格(万円)	3,269	3,392	3,466	3,406	3,241	3,541	3,495	3,425	3,487	3,572	3,579	3,564	3,497
前年同月比(%)	4.8	6.5	11.5	24.8	21.0	18.2	12.2	6.1	9.8	14.1	10.1	2.9	7.0
前月比(%)	-5.6	3.8	2.2	-1.7	-4.9	9.3	-1.3	-2.0	1.8	2.5	0.2	-0.4	-1.9
新規登録価格(万円)	3,864	3,922	3,923	4,107	4,090	3,996	4,025	3,993	3,961	4,253	4,303	4,254	4,074
前年同月比(%)	3.7	3.5	5.7	11.7	8.6	6.9	7.7	4.9	7.9	10.2	9.8	9.3	-
前月比(%)	-0.8	1.5	0.0	4.7	-0.4	-2.3	0.7	-0.8	-0.8	7.4	1.2	-1.1	-
在庫価格(万円)	4,065	4,092	4,165	4,175	4,278	4,279	4,276	4,300	4,300	4,380	4,465	4,466	4,424
前年同月比(%)	3.7	4.0	6.2	6.5	8.2	7.5	6.7	7.1	7.8	8.6	9.9	10.2	8.8
前月比(%)	0.3	0.7	1.8	0.2	2.5	0.0	-0.1	0.6	0.0	1.9	1.9	0.0	-0.9

注) 2022年1月度より物件再登録機能の廃止に伴い、新規登録価格を従来と同基準で比較することは困難と判断し、2022年1月~12月の前年比および2022年1月の前月比は非掲載とします。



## 8. 首都圏地域別中古戸建住宅成約価格

成約価格はすべての地域が前年比で上昇

### ○東京都

1月の東京都区部は5,754万円と前年比で5.0%上昇した。多摩は3,615万円と前年比で4.9%上昇し、8ヶ月連続で前年同月を上回った。

### ○神奈川県

1月の横浜・川崎市は4,308万円と前年比で9.8%上昇し、11ヶ月連続で前年同月を上回った。神奈川県他は2,903万円と前年比で8.9%上昇し、7ヶ月連続で前年同月を上回った。

### ○埼玉県・千葉県

1月の埼玉県は2,451万円と前年比プラス19.9%の2ケタ上昇となり、20年12月から14ヶ月連続で前年同月を上回った。千葉県は2,459万円と前年比プラス20.7%の大幅上昇となり、11ヶ月連続で前年同月を上回った。

■成約価格の前年同月比（2022年1月）

埼玉県 +19.9% ↑		千葉県 +20.7% ↑
多摩 +4.9% ↑	区部 +5.0% ↑	
神奈川県他 +8.9% ↑	横浜・川崎市 +9.8% ↑	

成約価格：+3.0%以上

+1.0~+3.0%未満

-1.0~+1.0%未満

-1.0~-3.0%未満

-3.0%以上



成約価格	2021年	2022年												
		1月	2月	3月	4月	5月	6月	7月	8月	9月	10月	11月	12月	1月
東京都	(万円)	4,613	4,769	4,959	4,768	4,599	4,923	4,897	4,861	4,787	4,845	5,060	5,072	4,713
前年同月比	(%)	3.2	8.0	10.0	25.9	13.3	18.7	8.8	-0.3	5.5	10.6	6.3	-4.9	2.2
前月比	(%)	-13.5	3.4	4.0	-3.9	-3.5	7.0	-0.5	-0.7	-1.5	1.2	4.4	0.2	-7.1
東京都区部	(万円)	5,482	5,913	5,968	5,857	5,849	5,994	6,220	5,885	5,916	5,926	6,025	6,193	5,754
前年同月比	(%)	-1.0	18.2	8.0	21.6	17.9	20.0	10.7	-1.8	5.7	11.8	0.8	-9.7	5.0
前月比	(%)	-20.0	7.9	0.9	-1.9	-0.1	2.5	3.8	-5.4	0.5	0.2	1.7	2.8	-7.1
東京都多摩	(万円)	3,446	3,559	3,555	3,431	3,210	3,483	3,403	3,436	3,302	3,513	3,756	3,452	3,615
前年同月比	(%)	11.7	3.4	10.6	17.7	-0.1	10.7	5.7	0.9	2.1	13.2	17.7	10.0	4.9
前月比	(%)	9.8	3.3	-0.1	-3.5	-6.4	8.5	-2.3	1.0	-3.9	6.4	6.9	-8.1	4.7
埼玉県	(万円)	2,045	2,305	2,265	2,433	2,166	2,429	2,365	2,283	2,590	2,395	2,442	2,412	2,451
前年同月比	(%)	7.1	12.4	9.4	29.5	11.4	24.4	20.9	5.5	12.5	13.6	21.6	3.6	19.9
前月比	(%)	-12.2	12.7	-1.7	7.4	-11.0	12.1	-2.6	-3.5	13.4	-7.5	2.0	-1.2	1.6
千葉県	(万円)	2,037	2,039	2,078	2,172	2,161	2,239	2,238	2,174	2,249	2,357	2,305	2,291	2,459
前年同月比	(%)	7.8	-0.3	9.4	14.7	35.2	15.0	22.9	21.7	11.8	20.5	12.3	17.6	20.7
前月比	(%)	4.6	0.1	1.9	4.5	-0.5	3.6	-0.1	-2.8	3.4	4.8	-2.2	-0.6	7.3
神奈川県	(万円)	3,392	3,429	3,626	3,635	3,394	3,548	3,630	3,488	3,657	3,841	3,714	3,493	3,688
前年同月比	(%)	5.0	0.2	15.2	21.4	14.1	6.6	12.2	3.7	14.2	12.3	12.9	3.6	8.7
前月比	(%)	0.6	1.1	5.7	0.2	-6.7	4.6	2.3	-3.9	4.8	5.0	-3.3	-5.9	5.6
横浜市・川崎市	(万円)	3,924	3,911	4,291	4,043	3,937	4,321	4,247	4,095	4,266	4,343	4,144	4,110	4,308
前年同月比	(%)	1.8	-2.3	15.7	10.8	25.3	10.6	11.8	5.9	13.3	13.3	9.9	1.6	9.8
前月比	(%)	-3.0	-0.4	9.7	-5.8	-2.6	9.7	-1.7	-3.6	4.2	1.8	-4.6	-0.8	4.8
神奈川県他	(万円)	2,665	2,867	2,743	3,121	2,879	2,641	2,984	2,790	2,926	3,202	3,181	2,755	2,903
前年同月比	(%)	5.9	9.1	10.4	35.3	4.6	-2.1	11.3	1.7	15.6	13.5	16.7	4.5	8.9
前月比	(%)	1.1	7.6	-4.3	13.7	-7.7	-8.3	13.0	-6.5	4.9	9.4	-0.6	-13.4	5.3



## 9. 札幌市・仙台市の中古住宅成約動向

### ■中古マンション

#### ○成約件数

1月の成約件数は札幌市が162件で前年比マイナス17.8%の2ケタ減となった。仙台市は84件で前年比マイナス28.8%の大幅減となった。

#### ○成約㎡単価

1月の成約㎡単価は札幌市が27.93万円/㎡で前年比プラス10.2%の2ケタ上昇となり、20年6月から20ヶ月連続で前年同月を上回った。前月比も4.9%上昇した。仙台市は33.27万円/㎡と前年比で6.4%上昇し、5ヶ月連続で前年同月を上回った。前月比も8.9%上昇した。

中古マンション			2021年												2022年 1月
			1月	2月	3月	4月	5月	6月	7月	8月	9月	10月	11月	12月	
成約件数	北海道札幌市	(件)	197	212	266	220	219	195	209	165	186	220	206	190	162
	前年同月比	(%)	31.3	-22.6	18.2	45.7	65.9	18.2	-6.7	-20.3	-6.5	-12.7	-8.8	16.6	-17.8
	前月比	(%)	20.9	7.6	25.5	-17.3	-0.5	-11.0	7.2	-21.1	12.7	18.3	-6.4	-7.8	-14.7
	宮城県仙台市	(件)	118	102	122	108	106	111	102	70	69	129	102	102	84
	前年同月比	(%)	18.0	-19.7	-13.5	96.4	71.0	15.6	8.5	-25.5	-37.3	34.4	-5.6	25.9	-28.8
	前月比	(%)	45.7	-13.6	19.6	-11.5	-1.9	4.7	-8.1	-31.4	-1.4	87.0	-20.9	0.0	-17.6
成約㎡単価	北海道札幌市	(万円)	25.35	24.88	24.90	26.12	25.56	26.07	24.21	25.73	27.00	26.04	28.67	26.64	27.93
	前年同月比	(%)	6.9	0.7	9.9	21.1	27.9	11.1	0.5	10.5	13.1	9.2	15.9	2.1	10.2
	前月比	(%)	-2.8	-1.9	0.1	4.9	-2.1	2.0	-7.1	6.3	4.9	-3.5	10.1	-7.1	4.9
	宮城県仙台市	(万円)	31.26	29.73	29.51	32.72	29.66	31.26	29.39	29.36	26.55	32.72	32.69	30.56	33.27
	前年同月比	(%)	6.9	3.6	8.0	39.2	19.5	9.6	9.1	-2.8	0.5	16.7	16.1	6.7	6.4
	前月比	(%)	9.2	-4.9	-0.7	10.9	-9.3	5.4	-6.0	-0.1	-9.6	23.2	-0.1	-6.5	8.9
成約価格 (参考)	北海道札幌市	(万円)	1,964	1,874	1,919	1,926	1,886	2,063	1,828	1,944	2,109	1,943	2,226	2,024	2,119
	前年同月比	(%)	5.8	-0.8	8.1	15.4	24.5	9.4	3.2	11.6	13.3	8.8	15.2	6.3	7.9
	前月比	(%)	3.2	-4.6	2.4	0.4	-2.1	9.4	-11.4	6.3	8.5	-7.9	14.6	-9.1	4.7
	宮城県仙台市	(万円)	2,209	2,041	2,069	2,277	2,127	2,194	1,954	1,983	1,776	2,259	2,283	2,084	2,291
	前年同月比	(%)	10.4	6.2	11.0	46.4	20.3	9.2	9.3	-5.0	-0.6	13.2	20.5	12.4	3.7
	前月比	(%)	19.2	-7.6	1.4	10.0	-6.6	3.2	-11.0	1.5	-10.4	27.2	1.1	-8.7	10.0

### ■中古戸建住宅

#### ○成約件数

1月の成約件数は、札幌市が73件で前年比マイナス14.1%の2ケタ減となり、3ヶ月連続で前年同月を下回った。仙台市は37件と前年比で5.1%減少した。

#### ○成約価格

1月の成約価格は、札幌市が2,716万円で前年比プラス36.0%の大幅上昇となり、12ヶ月連続で前年同月を上回った。前月比も2.0%上昇した。仙台市は2,580万円と前年比で2.2%下落し、4ヶ月ぶりに前年同月を下回った。前月比も7.9%下落した。

中古戸建住宅			2021年												2022年 1月
			1月	2月	3月	4月	5月	6月	7月	8月	9月	10月	11月	12月	
成約件数	北海道札幌市	(件)	85	67	91	81	110	110	94	93	93	117	90	91	73
	前年同月比	(%)	2.4	-30.2	-4.2	-12.0	27.9	12.2	-20.3	-12.3	-18.4	13.6	-23.7	-1.1	-14.1
	前月比	(%)	-7.6	-21.2	35.8	-11.0	35.8	0.0	-14.5	-1.1	0.0	25.8	-23.1	1.1	-19.8
	宮城県仙台市	(件)	39	50	52	62	55	63	64	42	42	40	44	41	37
	前年同月比	(%)	-20.4	0.0	-25.7	77.1	83.3	75.0	14.3	-8.7	13.5	-34.4	-17.0	7.9	-5.1
	前月比	(%)	2.6	28.2	4.0	19.2	-11.3	14.5	1.6	-34.4	0.0	-4.8	10.0	-6.8	-9.8
成約価格	北海道札幌市	(万円)	1,998	2,285	2,354	2,532	2,250	2,495	2,560	2,535	2,651	2,425	2,819	2,664	2,716
	前年同月比	(%)	-19.9	14.7	1.1	24.3	3.9	20.3	13.4	18.2	16.0	14.5	19.8	11.3	36.0
	前月比	(%)	-16.5	14.4	3.0	7.6	-11.1	10.9	2.6	-1.0	4.6	-8.5	16.2	-5.5	2.0
	宮城県仙台市	(万円)	2,638	2,391	2,332	2,255	2,535	2,597	2,862	2,412	2,410	2,548	2,303	2,801	2,580
	前年同月比	(%)	14.8	-3.4	8.9	1.3	14.5	8.4	20.6	-7.8	-2.9	2.7	9.6	7.9	-2.2
	前月比	(%)	1.6	-9.4	-2.5	-3.3	12.4	2.4	10.2	-15.7	-0.1	5.7	-9.6	21.6	-7.9

## 月例速報マーケットウォッチ・サマリーレポートについて

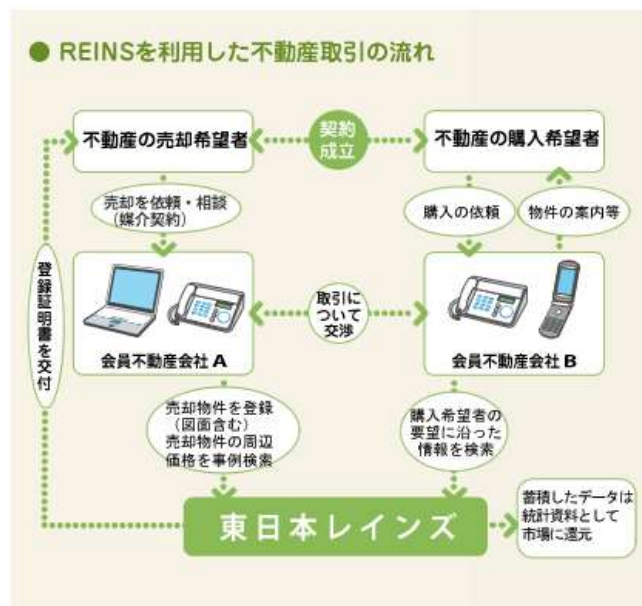
- このレポートは、公益財団法人東日本不動産流通機構（東日本レインズ）に登録されている物件情報の月次集計結果である月例速報マーケットウォッチの中から、首都圏（1都3県）における不動産流通市場の動きについて抜粋・要約し解説したものです。
- ここでは中古マンション・中古戸建住宅の成約物件、新規登録物件、在庫物件の件数・価格等から、首都圏全体および地域別の最新動向について分析・紹介しています。また、参考として札幌市・仙台市の成約物件の件数・㎡単価・価格についても掲載しています。
- なお、新築戸建住宅や土地の動向および各物件の地域別・価格帯別状況など詳細の内容については、月例速報マーケットウォッチのデータ編に記載した数表をご参照下さい。

## 掲載データについて

- 掲載対象は「中古マンション」「中古戸建住宅」の売買物件で、媒介契約物件のほか会員の売り主および代理物件を含みます。掲載データの㎡単価、価格は平均値を示します。
  - 集計は、各月とも月初から月末までに当機構に登録等があったものです。
    - 「成約物件」＝当月に成約報告のあったものを集計
    - 「新規登録物件」＝当月に新たに登録のあったもの（新規の売り出し物件）を集計
    - 「在庫物件」＝当月末時点で登録されている物件（売り出し中の物件）を集計
- （注）2022年1月度より物件再登録機能の廃止に伴い、新規登録件数は媒介契約更新や登録期間延長を除く新たな登録のみに絞って計上しています。このため、従来公表してきた2021年12月までの新規登録件数と2022年1月以降の新規登録件数を同じ基準で比較することは困難と判断し、2022年1月から2022年12月までの前年比および2022年1月の前月比は掲載せず「－」と記載します。**

## レインズ（REINS）について

- レインズとは、Real Estate Information Network System（不動産流通標準情報システム）の略称で、国土交通大臣から指定を受けた不動産流通機構が運営しているコンピュータ・ネットワーク・システムの名称です。
- 指定流通機構の会員不動産会社が不動産情報を受け取ったり情報提供を行うシステムで、会員間での情報交換がリアルタイムで行われています。
- 公益財団法人東日本不動産流通機構は通称「東日本レインズ」と呼ばれています。



2022（令和4）年2月10日

お問い合わせ先



国土交通大臣指定 公益財団法人 東日本不動産流通機構  
 〒101-0044 東京都千代田区鍛冶町 2-3-2 神田センタービルディング 2F  
 TEL : 03-5296-9350 <http://www.reins.or.jp/>